

LA SANTE BUCCO-DENTAIRE

ENSEIGNEMENT ASSISTE PAR ORDINATEUR (EAO)
UNE PROPOSITION DU SECOURS DENTAIRE INTERNATIONAL

Bienvenue dans ce programme d'enseignement assisté par ordinateur. Pour pouvoir effectuer le programme sans encombres et en entier, nous vous demandons de faire attention au points suivants :

- Faites remonter la page avec la barre de défilement de manière à centrer cette page, fiez vous au cadre noir.
- Réglez dans Affichage -> Zoom -> le facteur de %-age qui vous permet de voir cette page en entier.
- Cet enseignement assisté par ordinateur est destiné a être utilisé avec le logiciel Adobe Acrobat Reader
- A partir de maintenant, vous ne cliquerez plus que sur l'icône "O".

O continuer



SECOURS DENTAIRE INTERNATIONAL (qv_sdi_04_2007)

Rôle de la cavité buccale



Les dents sont enfermées dans la cavité buccale et, de ce fait, entretiennent des rapports étroits avec chacun des éléments constitutifs de cette cavité. Elles sont exposées aux forces exercées par tous les organes voisins au cours de la fonction (joues, lèvres, langue). La cavité buccale forme la première cavité du tube digestif et détient plusieurs fonctions qui sont :

- la phonation, la mastication, la déglutition, la respiration et l'esthétique.

Toutes ces fonctions sont déterminantes pour la santé générale. Il est donc primordial de préserver la santé buccale afin de maintenir la qualité de vie de l'individu.

continuer



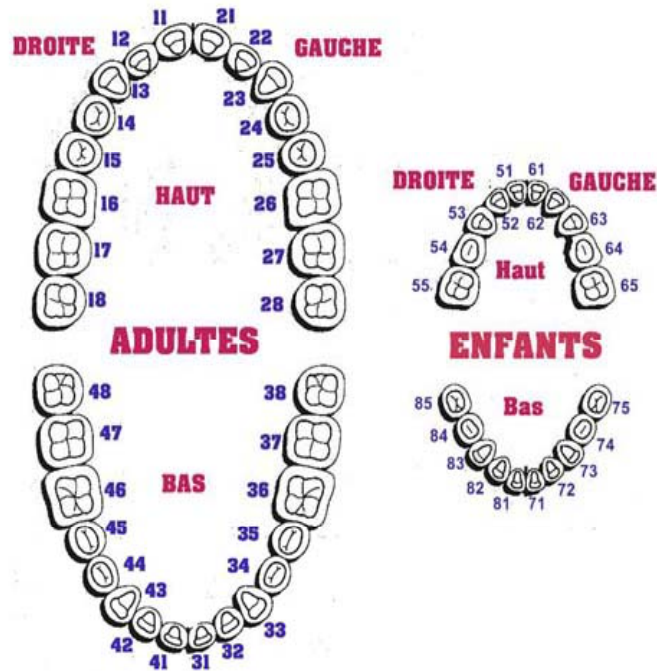
Quelles sont les fonctions de la cavité buccale ?

Choisissez une réponse s'il vous plaît.

- La phonation, l'ouïe et l'esthétique
- La mastication, la respiration et l'esthétique
- L'odorat, la déglutition et la respiration



La dentition - denture



Les premières dents sont les dents de lait que l'on nomme : la denture temporaire. Celle-ci compte au total 20 dents de lait.

La deuxième étape est une phase intermédiaire que l'on nomme : la dentition mixte. Cette période est caractérisée par la présence en bouche de dents de lait et de dents permanentes (définitive).

Enfin, lorsque toutes les dents permanentes ont fait leur éruption, on parle de denture permanente. On bénéficie de 32 dents au total.

Comme pour la denture temporaire chaque dent est ancrée dans l'os maxillaire à l'intérieur d'une cavité que l'on nomme alvéole dentaire. Cette dernière est destinée à loger les racines des dents.

continuer



Quel est le nombre total des dents de lait et quel est le nombre total des dents permanentes ?

Dents de lait / dents permanentes

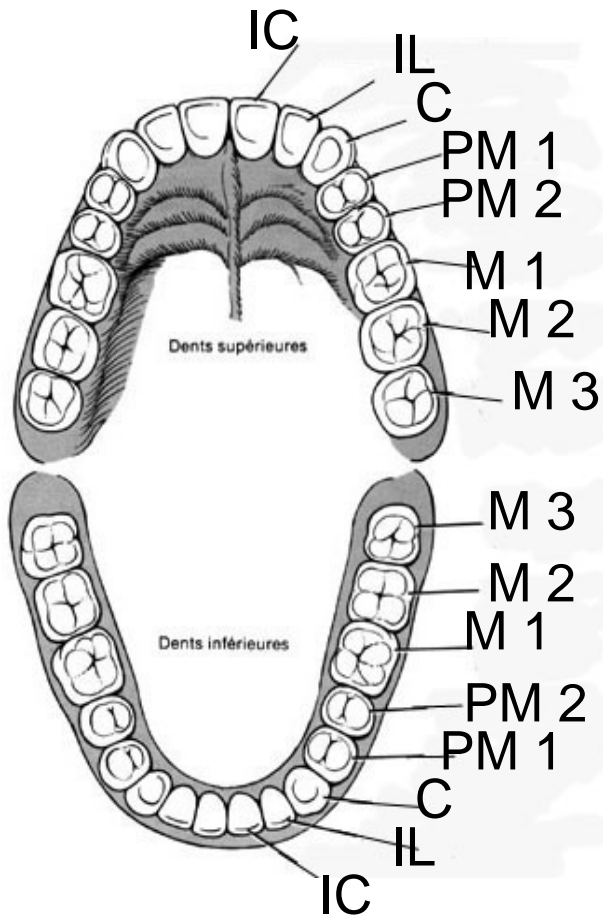
20 / 30

22 / 32

20 / 32



Nomenclature - terminologie



Nous avons vu que les dents se répartissent en deux dentures, l'une temporaire, l'autre permanente. Les dents sont alors alignées selon deux arcades dentaires, l'une maxillaire, l'autre mandibulaire.

Les incisives (IC & IL) sont tranchantes et coupent les aliments. Les canines (C) sont pointues, déchirent et tiennent les aliments lors de la mastication. Les prémolaires (PM 1 & PM 2) sont des dents intermédiaires, entre les canines et les molaires et elles déchirent et broient les aliments. Les molaires (M 1, M 2, M 3) sont des dents d'une grandeur supérieure aux autres dents qui broient, réduisent et écrasent les aliments.

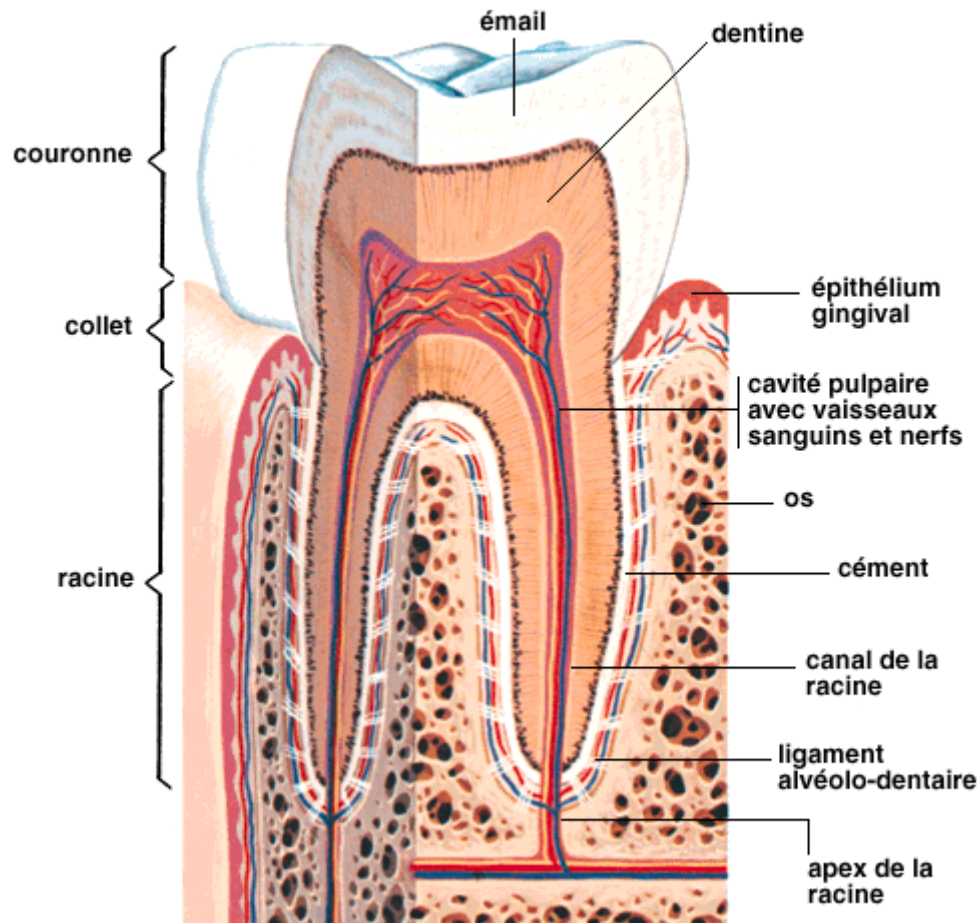
continuer



Quelles sont les dents qui broient la nourriture ?

- les incisives et les prémolaires
- les prémolaires et les molaires
- les canines

Anatomie générale de la dent



La couronne dentaire est la partie visible de la dent. Elle est recouverte d'émail.

La racine de la dent est la partie cachée qui se trouve dans l'alvéole dentaire (os). Elle est recouverte de ciment.

La couronne et la racine se rejoignent au niveau de la ligne cervicale appelée la jonction émail-cément plus communément nommé le collet de la dent.

O continuer

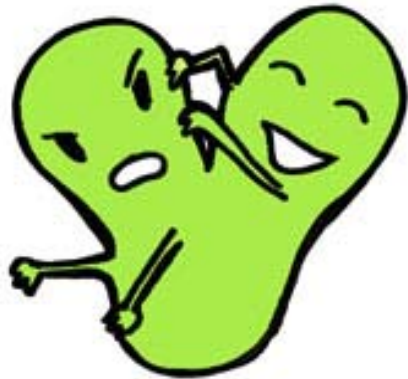


Quelles sont les deux parties qui composent une dent ?

- la couronne et les racines
- la gencive et la dent
- l'émail et la dentine

La plaque dentaire

La plaque bactérienne est un amas complexe de colonies bactériennes particulièrement bien organisé et développé. Les colonies de bactéries sont des colonies de micro-organismes vivants (petites bêtes) qui aiment beaucoup les sucres et qui transforment ce dernier en acides. Les acides à leur tour sont mauvais pour l'émail des dents, car ils le dissolvent.



STREPTOCOCCUS
MUTANS

continuer



La plaque dentaire est essentiellement constituée de ...

- salive
- restes alimentaires
- bactéries

La carie dentaire

Les sucres qui proviennent des aliments que l'on ingère restent en partie dans la cavité buccale. Ces sucres sont convertis par les bactéries de la plaque dentaire en acide lactique. L'acide lactique solubilise l'émail. Il apparaît une cavité dans la dent. Cette cavité représente un endroit protégé, où les bactéries peuvent se multiplier tranquillement et en même temps augmenter la taille de la cavité. C'est ce qu'on appelle une carie.



continuer



SECOURS DENTAIRE INTERNATIONAL (qv_sdi_04_2007)

La carie dentaire est ...

- le nom d'une bactérie
- une maladie qui attaque les gencives
- une lésion qui détruit l'émail de la dent

Prophylaxie dentaire

Pour éviter la carie dentaire, trois points sont à considérer :

- Les habitudes alimentaires : ne pas consommer de sucres (boissons et aliments) entre les repas. En remplacement, consommer des produits avec substituts (Sympadent).



- Elimination de la plaque : brossage minutieux des dents 3x/jour. Eventuellement utilisation du bâtonnet dentaire 1x/jour.
- Fluoration : pour renforcer l'émail, il faut un apport en fluor régulier : dentifrice fluoré. Eventuellement utilisation d'une eau fluorée pour bains de bouche.

continuer



SECOURS DENTAIRE INTERNATIONAL (qv_sdi_04_2007)

Quel énoncé est juste ?

- O Il suffit de se brosser les dents 2 fois par jour après les repas avec un dentifrice fluoré pour éviter d'avoir des caries
- O La prévention de la carie, par le biais de l'alimentation et des habitudes alimentaires va de pair avec l'élimination de la plaque dentaire et la fluoruration.
- O La prophylaxie dentaire ne fonctionne que chez les personnes qui n'ont pas de problèmes dentaires.



Aliments non-cariogènes :

Fruits frais : goyave, mangue, noix de coco, banane, melon, orange, citron, pastèque, une des portions de fruits (par jour) peut être remplacée par un verre de jus de fruits. **Légumes crus ou cuits** : courgette, radis, pomme de terre, courge, manioc, igname. **Céréales** : blé, arachide, pain, maïs. **Boisson** : eau naturelle sans sucre ni arôme ou eau minérale.

Aliments cariogènes :

Biscuits avec adjonction de chocolat, de fruits secs, de sucre ou de miel. Chocolat, sucreries, bonbons, glaces, fruits secs, cacahouètes sucrées et grillées, canne à sucre. Pommes-chips et autres snacks salés ou très épicés. Boissons sucrées. Limonades, thés froids sucrés, sirops.

continuer



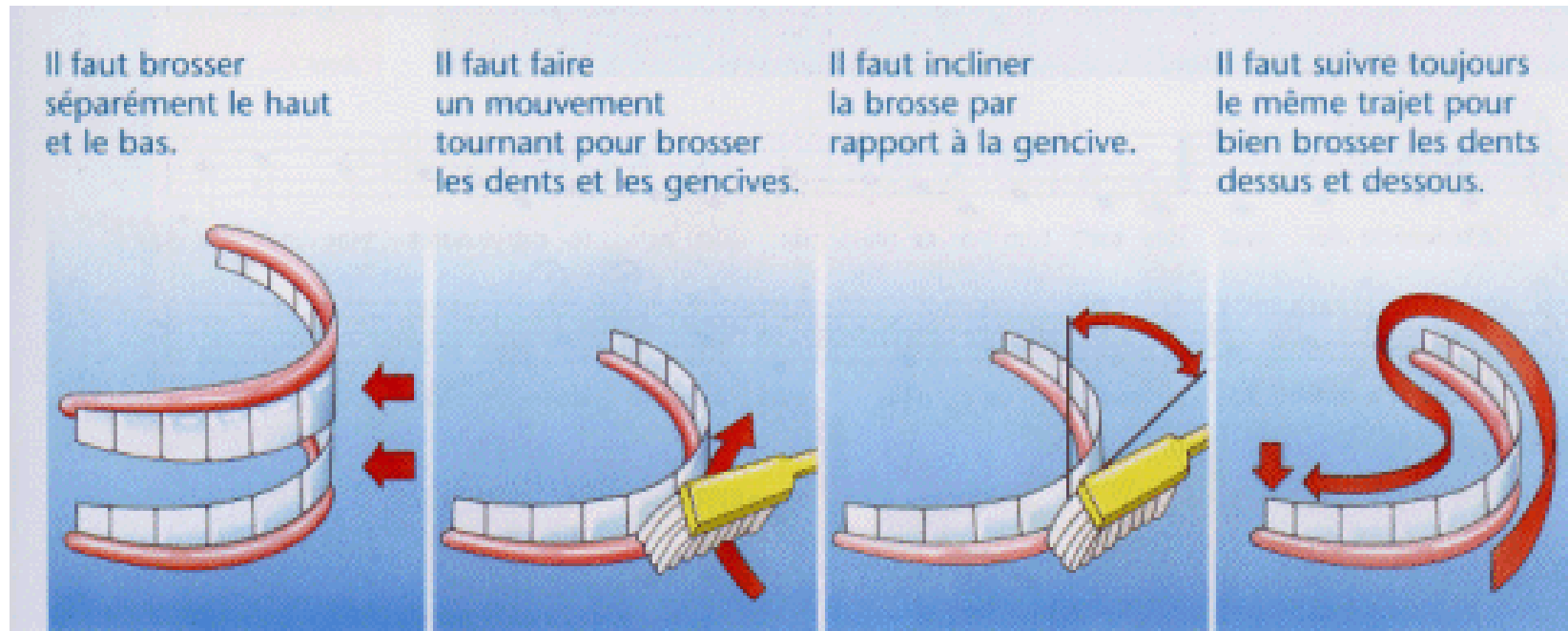
SECOURS DENTAIRE INTERNATIONAL (qv_sdi_04_2007)

Quel est le bon goûter ?

- O Petit pain au jambon, une carotte, de l'eau du robinet
- O Une barre de céréales, un paquet de chips, de l'eau minérale
- O Une pomme, une goyave, une petite brique de thé froid du commerce



Les règles du brossage des dents :



Commencer à un endroit. Faire un brossage circulaire local pendant 10". Déplacer la brosse. Brossage circulaire pendant 10", etc. Total 240", soit 4'.

O continuer



SECOURS DENTAIRE INTERNATIONAL (qv_sdi_04_2007)

Quelle est la technique de brossage recommandée ?

- Brossage des dents avec un mouvement horizontal pendant une minute, puis rinçage à l'eau pendant 3 minutes. Il faut séparer le brossage du haut de celui du bas.
- Brossage de haut en bas et de bas en haut en tenant les mâchoires fermées.
- Brossage circulaire des dents en inclinant la brosse à 45° dans le sillon constitué par la dent et la gencive. Il faut séparer le brossage du haut de celui du bas.



La parodontite

Si la plaque dentaire n'est pas régulièrement nettoyée à l'aide d'une brosse à dents, cette plaque dentaire est minéralisée (durcie!) par la salive. On l'appelle dès lors du tartre. Le tartre s'accumule à la base des dents. En augmentant de volume, il passe sous la gencive et engendre une inflammation de celle-ci (gingivite). Si la quantité de tartre augmente, la gencive forme une poche, puis l'os qui maintient la dent se retire. La dent en cause commence alors à bouger, c'est la parodontite qui s'installe (déchaussement des dents).



continuer



SECOURS DENTAIRE INTERNATIONAL (qv_sdi_04_2007)

Question de cause à effet.

A) Les dents commencent à bouger suite a une destruction osseuse

parce que

B) Le tartre qui s'accumule autour de la dent le fait en direction de l'os.

- Seul l'énoncé A) est juste
- Seul l'énoncé B) est juste
- Les énoncés A) et B) sont justes



BRAVO!

Tu es arrivé au bout du test. Pour rappel, voici ce dont tu dois te souvenir :

- Il faut éviter de prendre des boissons et des aliments sucrés entre les repas.
- Il faut te brosser les dents 3 fois par jour après les repas et pendant 4 minutes.
- Il te faut à tout prix un dentifrice fluoré.
- Dans la mesure du possible, fais un contrôle annuel chez ton médecin dentiste.

